

# RAPPORT D'AG MEJ CROIX-ROUSSE

## 2024

*version mini*



Maison  
de l'Enfance  
et de la Jeunesse  
Croix-Rousse



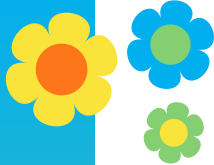




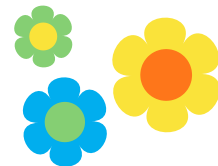
# SOMMAIRE

Rapport moral _____	1
Les projets à l'ALSH _____	3
le Secteur Jeunes _____	5
Les ALAÉ _____	7
Écocitoyenneté _____	9
Ateliers Familles & Soirées MEJEUX _____	10
Événements _____	11
Les 40 ans de la MEJ _____	13
Rapport financier _____	15
Budget prévisionnel _____	27
Résolutions 2025 _____	28





# RAPPORT MORAL



Cher.e.s adhérent.e.s, partenaires,  
bénévoles, salarié.e.s, ami.e.s de la MEJ,

D'où viennent nos  
adhérent.e.s ?

90% de Lyon

8% de Caluire  
et Cuire

48% de  
Croix-Rousse EST

19% de  
Croix-Rousse  
CENTRE

C'est avec beaucoup de joie, de gratitude et un brin d'émotion que je prends la parole aujourd'hui pour dresser le rapport moral de notre belle association. L'année écoulée a été riche, intense, et pleine de sens. Elle a témoigné une fois encore de la vitalité, de la créativité et de l'engagement collectif qui font la force de la MEJ.

Deux événements majeurs ont particulièrement marqué notre année : d'une part, la célébration des 40 ans de la MEJ, moment de fête et de mémoire partagé avec les enfants, les jeunes, les familles, les ancien.ne.s et les nouvelles générations. D'autre part, notre adhésion au réseau R2AS, qui vient renforcer notre ancrage territorial et notre capacité à faire réseau, à penser ensemble l'éducation populaire sur notre territoire.

## Les 40 ans de la MEJ

Le 25 mai 2024, nous avons soufflé les 40 bougies de la MEJ honorés de la présence d'une des créatrices de la MEJ et 1<sup>ère</sup> présidente, Marie-Paule. Ce fut une journée joyeuse et intergénérationnelle sur la thématique des années 80.

L'après-midi, articulé autour d'ateliers ludiques et créatifs, a permis à chacun.e de trouver sa place selon son âge, ses envies et ses curiosités. Pour les enfants de 3 à 10 ans, la MEJ s'est transformée pour proposer aux enfants une kermesse avec de nombreux jeux d'arcade, dans une ambiance festive et colorée. Les jeunes de 11 à 17 ans ont quant à eux investi le Taco : slam, graffiti et tournois sportifs leur ont permis d'explorer leurs talents et de partager ensemble un moment fort. Enfin, les familles ont profité d'un moment convivial au Clos Bouliste autour d'un concours de pétanque. Chacun.e pouvait aussi naviguer d'un atelier à l'autre, favorisant les échanges et la mixité.

Cette journée s'est clôturée par une soirée chaleureuse à la Maison des Associations, avec une exposition retraçant l'histoire de la MEJ, un buffet, un gâteau d'anniversaire et même un photomaton pour immortaliser les sourires. Une manière de célébrer quarante ans d'engagement, d'accueil et de co-construction.



## Adhésion au réseau R2AS

Autre moment fort de l'année : l'adhésion de la MEJ au Réseau R2AS – Réseau Rhône-Ain-Saône – Union territoriale des MJC.

Ce choix stratégique et politique traduit notre volonté de travailler ensemble, de mutualiser nos forces et de renforcer notre impact éducatif et citoyen sur le territoire. R2AS est un espace de coopération, de co-construction, d'échange de pratiques et de soutien mutuel entre structures partageant les valeurs de l'éducation populaire. Grâce à R2AS, nous nous engageons dans une dynamique collective qui favorise l'autonomisation, la responsabilisation et l'émancipation des personnes, à travers des projets éducatifs, culturels, citoyens et participatifs. Ce réseau est aussi une ressource précieuse pour nos équipes, qui peuvent y puiser des outils, des idées, des inspirations et un souffle nouveau.

Nous sommes fier.e.s d'avoir rejoint cette dynamique qui fait écho à notre vision : agir ensemble, sur notre territoire, pour accompagner petits et grands à devenir des citoyens actifs, critiques, solidaires et épanouis.

Pour conclure, cette année a été intense, et elle nous laisse entre les mains un formidable héritage : celui d'une MEJ vivante, ouverte et audacieuse. Les 40 ans ne sont pas un aboutissement, mais un tremplin vers l'avenir.

Nous poursuivrons, avec vous tou.te.s, ce travail d'accueil, d'accompagnement, de création et d'émancipation. Merci aux équipes salariées, aux bénévoles, aux enfants, aux jeunes, aux familles, aux partenaires institutionnels et associatifs qui nous accompagnent chaque jour.

Continuons, ensemble, à faire de la MEJ un espace pour grandir, jouer, débattre, rêver et construire.

Claude SANY,  
Présidente

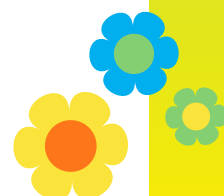
1002 enfants  
accueillis

30 petits  
(3-4 ans)

176 moyens  
(4-6 ans)

608 grands  
(6-10 ans)

188 ados  
(11-17 ans)



# LES PROJETS À

## *Fit days*

Chaque année le FitDays fait étape dans une ville de France. La MEJ a profité de cet événement le 5 juin, lors de son passage à Lyon, où les enfants ont découvert le triple effort (natation, VTT et course à pied). Cette journée a pour but la lutte contre la sédentarité et le développement d'une prise de conscience sur l'importance de l'activité physique. Cette sortie a été un franc succès auprès de nos publics (enfance et famille).

12 semaines  
de vacances

34 mercredis

2 séjours



## *Projets d'animation*

Nous avons gardé le même fonctionnement qu'en 2023 avec 3 projets (sportif, culturel, manuel) proposés sur les matinées des vacances pour le groupe des grands. De plus, nous proposons désormais un 4<sup>ème</sup> projet "nature" animé par notre animatrice nature.



*maintenant on fait du compost !*



# L'ACCUEIL DE LOISIRS

## ***Ouverture d'été***

Pour la première fois, la MEJ a choisi d'ouvrir ses portes durant les quatre semaines de juillet, tout en restant fermée en août. Cette décision répond à une demande des familles qui souhaitaient une ouverture de quatre semaines consécutives et permet aux équipes d'aborder la rentrée scolaire plus sereinement.

## ***Passerelle Grands-Ados***

Depuis la rentrée scolaire 2024, les CM1 et CM2 présents dans le groupe des grands ont la possibilité, certains mercredi après-midi, de passer leur temps d'activité avec le groupe de jeunes de la MEJ. En effet, nous pensons que faire découvrir cet espace aux plus âgés du groupe des grands permet la rencontre entre différents publics et de dynamiser le secteur jeunesse.

## ***Perspectives***

Proposer des activités entre les enfants des périscolaires Commandant Arnaud et Georges Lapierre, et ceux accueillis de l'ALSH de la MEJ

Investir dans des talkies-walkies pour améliorer la communication entre les animateur.rice.s dans les différents espaces

Participer à l'édition 2025 de la Fête de l'Alimentation, afin de poursuivre sa réflexion sur l'amélioration de son offre de goûter auprès des enfants

randonnées

visites

musées

cinéma

spectacles

grands jeux

veillées

# LE SECTEUR

## Séjours hiver & été

12 semaines  
de vacances

34 mercredis

2 séjours

Les jeunes ont pu profiter de plusieurs séjours de 5 jours sous la thématique "Sports & Nature" :

– Pendant les vacances d'hiver, à Aussois au chalet "Les Marmottes", 15 jeunes ont profité d'activités de montagne (randonnées, ski, luge, etc.)

– Pendant les vacances d'été, un séjour pour les 7-11 ans suivi d'un séjour pour les 11-17 ans, à Chorges au camping "Baie St Michel", 27 jeunes au total ont profité d'activités estivales (accrobranche, randonnées, baignade, pédalo, etc.)



## Intervention Agend'Art

L'association Agend'Art a pris contact avec la MEJ pour proposer une initiation à la musique baroque, à travers la découverte d'instruments anciens. Ainsi, lors des vacances de fin d'année, Frédéric D. et sa fille Clara sont venus à la MEJ pour une performance avec des instruments originaux (théorbe, traverso, guitare baroque et flûte traversière). Ce moment a été suivi d'une discussion avec les ados présents portant sur leur relation aux instruments et plus largement à la musique. En collaboration avec la mairie de Lyon, les jeunes participant.e.s ont pu bénéficier de tarifs réduits pour assister à des concerts de musique dans le cadre du festival "Barroquade".



La rencontre avec l'association Graines Électroniques, spécialisée dans l'organisation d'événements, a conduit à l'idée de coconstruire un festival avec et pour les jeunes. Trois structures d'éducation populaire (CS, MEJ, Ka'Fête ô ados) ont saisi cette opportunité, et en 2024, la deuxième édition du « festival des jeunes » a eu lieu. Le 26 avril, la MEJ a impliqué entre 2 et 4 jeunes sur ce projet qui s'est déroulé à la Maison des Associations.

Au programme : combat de sumo, concours de jeux vidéo, mur d'expression graphique, etc. La soirée s'est ensuite poursuivie avec un concert de Louce et du LABO, un collectif de rap lyonnais. Par ailleurs, l'organisation de la troisième édition a débuté lors des vacances d'Automne avec un groupe de jeunes.



### *Perspectives*

Permettre aux jeunes une meilleure appropriation de leur nouvelle salle du mercredi après-midi

Poursuivre le développement du secteur le mercredi après-midi ainsi qu'un réel dynamisme de groupe

Ajouter de la mixité de genre le mercredi après-midi

Mobiliser plus de jeunes sur les projets transversaux de la MEJ (festival, carnaval, ouest en fête, ...)

Faire des inter-centres hors Croix-Rousse

Proposer des séjours par tranches d'âge plus restreintes pour répondre aux attentes exprimées par les jeunes

AfterSchool  
les mardis  
& jeudis

FSE  
Au collège  
Clément Marrot

Ciné-débat  
intergénérationnel  
sur l'âgisme

## Le Pep's ...

Depuis la rentrée de septembre 2024 la Ville de Lyon a modifié l'organisation périscolaire du temps du soir. Nous sommes ainsi passés d'un fonctionnement en deux temps à un seul temps unique : le temps PEPS.

## À COMMANDANT ARNAUD

élémentaire

Marché  
de Noël

Carnaval

### Formation de l'équipe

L'ensemble de l'équipe périscolaire a reçu une formation sur la protection de l'enfance, proposée par le corps médico-social de l'école. Cette formation a permis à l'équipe d'accroître ses connaissances sur le sujet, et de savoir comment réagir face à des situations complexes.



Festival Ann'Open Air

### Perspectives

Formation prévue avec l'association "Une Souris Verte" sur les thématiques de l'inclusion et de la gestion de crise

Fluidifier le temps d'accueil du PEPS en permettant aux parents d'entrer dans l'école pour aller récupérer leurs enfants directement dans les espaces d'activités



## ... un nouveau fonctionnement

S'étalant de 16h45 à 18h30, il a été pensé en plusieurs parties : le temps du goûter, le temps des copains/copines, le tranquille, et enfin le temps d'accueil des parents de façon échelonnée entre 17h45 et 18h30.

## À GEORGES LAPIERRE

Groupe scolaire

### Projet Jardin

Pour répondre au besoin de découverte de la Nature pour les petit.e.s citadin.e.s, un projet jardin a été lancé avec les enfants de 3 à 5 ans afin de créer un petit coin de nature dans la cour de l'école. Accompagné.e.s par des intervenants de l'association "Les Quatre Saisons", les enfants ont remplacé la terre dans les bacs, planté des graines de fleurs et de légumes, et appris à entretenir le jardin.

### Perspectives

Continuer à favoriser l'autonomie de l'enfant et à le/la rendre acteur.rice de son ALAÉ

Investir dans les projets jardin pour les deux écoles

Développer le CLAS en élémentaire en passant par le développement de la communication avec les familles

Un CLAS pour  
l'élémentaire

Échecs & Sports

Passerelle



On a gagné le concours  
Goûter Zéro Déchets !

# ÉCOCILOYENNETÉ

## *Grandir Avec La Nature*

Dans le cadre du programme "Grandir avec la Nature", trois animateur.rice.s de la MEJ ont participé à une formation-action à la Ferme Pédagogique, pour enrichir leurs pratiques en Éducation à l'Environnement et au Développement Durable (EEDD). Adaptée aux réalités du quartier, cette formation a permis de vivre et d'expérimenter des animations en lien avec la nature.



Un film de 8 minutes, réalisé par Myriam C., valorise cette expérience et met en lumière les apports concrets de la pédagogie dehors. Pour clôturer le projet, un événement convivial a rassemblé familles et enfants autour d'ateliers et de jeux, avec la diffusion du film en plein air.

## *Perspectives*

Mise en place d'un récupérateur d'eau pour limiter le gaspillage d'eau à la cantine et la réutiliser pour l'arrosage

Participer à "Lire pour Agir", concours de lecture engagée mis en place par la Maison de l'Environnement

Formation Centre A'ERE pour l'animatrice Nature

Remettre en état et utiliser le second petit jardin devant la MEJ pour proposer des vrais temps de jardinage aux enfants



# ATELIERS FAMILLE

## *Reprise des ateliers*

Nous avons à cœur de reprendre les ateliers Famille basés sur des thématiques orientées sur la Nature, en lien direct avec le projet d'EEDD. Lors de ces matinées privilégiées, parents et enfants profitent d'activités articulées autour de thématiques environnementales mais accessibles à tous et toutes : Alimentation, Do It Yourself, et Ressources & énergies.

5 ateliers

22 familles

# SOIRÉES MEJEUX

## *Ça continue ...*

Lors des soirées MEJEUX, les familles se retrouvent pour partager des moments conviviaux et enrichissants autour de différentes thématiques : Cluedo géant, Blind Test, jeux de société, jeux libre...

Cette année une soirée MEJEUX a été réalisée avec l'équipe périscolaire et les enseignant.e.s de l'école Commandant Arnaud. Durant cette soirée, les différentes équipes et les familles ont pu créer du lien autour de divers jeux.

4 soirées

50 personnes



*Pour petit.e.s,  
et grand.e.s !*



Fête de l'Hiver

Carnaval

Chasse aux  
œufsFête du  
Printemps

Festi'Mômes

Fête de l'Été

Veillée  
HalloweenFête des  
LumièresEnsemble en  
DécembreFête de Fin  
d'Annéeet bien  
d'autres  
encore ...

## ***Carnaval de Troix-Rousse***

Fanfare, déambulation, costumes de personnages extraordinaires, animations au parc Popy ... Cinq associations locales, soutenues par la Mairie du 4<sup>e</sup> arrondissement, ont encore une fois maintenu ce rendez-vous très attendu par les habitant.e.s du quartier, dans la joie et la bonne humeur du printemps !



## ***Ensemble en Décembre***

Pour faire vivre l'esprit des fêtes dans le quartier tout le mois de décembre, les enfants ont créé des décorations de Noël avec le Conseil de Quartier Est. Afin de valoriser cette action, nous avons organisé une matinée chaleureuse pour proposer aux enfants du quartier de décorer les sapins en palettes installés sur la place Bertone, autour d'un chocolat (ou vin) chaud et d'échanges entre habitant.e.s.





# ÉVÈNEMENTS

## *Veillées Familiales*

La MEJ organise régulièrement des veillées à thème pour les familles qui fréquentent l'ALSH :

### *Fête de l'Été*



### *Veillée Halloween*



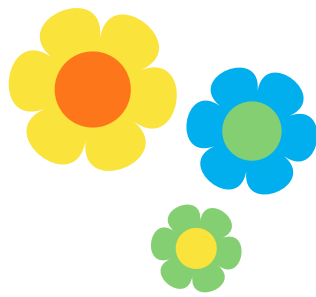
*lumignon à vœux géant*

### *Fête des Lumières*



*Le Père-Noël à la mej !*

### *Veillée de Fin d'Année*



# LES 40 ANS



arche des souvenirs



fresque des Droits de l'Enfant



projets intergénérationnels



Lecteur Jeunes



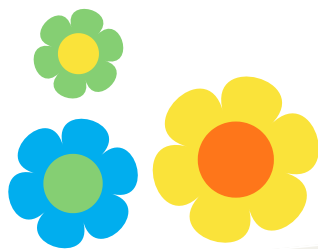
Coin Nature



événements et festivités



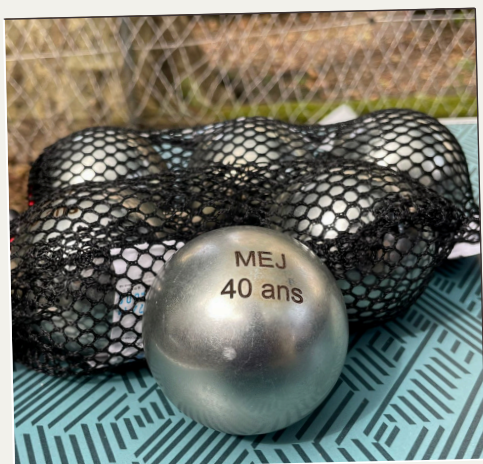
# DE LA MEJ !



Espace Jeunes au Caco



Herminette de jeux d'arcades



Tournois de pétanque au Clos Bouliste



Déco de la scène



Soirée dansante



Gâteau d'anniversaire

# RAPPORT

Au bilan avant répartition de l'exercice clos au 31 décembre 2024, le total est de 537 248.31 €. Le compte de résultat présente un résultat excédentaire de 99 783.16 €.

## A. LE BILAN

Il permet de mettre en évidence les richesses et biens de l'association et leur état.

### 1. Notes sur l'actif au bilan

ACTIF	2024			2023
	BRUT	AMORT.	NET	NET
<b>Immobilisations incorporelles :</b>				
* Logiciels	7687.40	7 687.40	0	0
<b>Immobilisations corporelles :</b>				
* Matériel activités :	2 033.53	2 033.53	0	0
* Matériel mobilier	32 680.71	31 686.53	994.18	1 912.85
* Agencement Installations :	43 736.19	43 714.07	22.12	321.16
* Matériel de transport :	2 780.33	2 780.33	0	0
* Matériel bureau :	15 924.78	14 858.56	1 066.22	1 157.79
* Matériel cuisine :	13 788.03	12 061.61	1 726.72	2 310.01
<b>TOTAL</b>	<b>110 943.57</b>	<b>107 134.33</b>	<b>3 809.24</b>	<b>5 701.81</b>
<b>TOTAL ACTIF IMMOBILISE</b>	<b>118 630.97</b>	<b>114 821.73</b>	<b>3 804.24</b>	<b>5 701.81</b>

### Les immobilisations

#### -État de nos biens : vétustes

Les immobilisations corporelles sont évaluées à leur coût d'acquisition (prix d'achat, frais accessoires et frais d'acquisition des immobilisations). Les amortissements pour dépréciation sont calculés suivant la durée de vie prévue des biens.

Si nous nous fions à la valeur nette des immobilisations nous constatons qu'elles sont quasiment entièrement amortis. Ceci nous invite à remplacer ou à entretenir régulièrement notre matériel ayant déjà un degré de vétusté afin d'éviter un investissement massif.



# FINANCIER 2024

-Mise au rebut :

Nous avons retiré des immobilisations des éléments concernant l'agencement / installation des locaux que nous avons à Pernon (cuisine + travaux de peinture) pour un montant de 6869.04€.

-Nouvelles acquisitions : investissement

Durant l'exercice 2024 nous avons acquis :

-Un ordinateur portable pour l'ALAE Commandant Arnaud pour un montant de 858.29 €.

## 2. Notes sur le passif au bilan

Fonds Propres :	2024	2023
* Fonds associatifs	167 450.66	183 675.28
* Résultat à affecter	99 783.16	898.50
<b>Total fonds propres :</b>	<b>267 233.82</b>	<b>184 573.78</b>
 * Subvention d'investissement	 0.00	 0.00
<b>TOTAL FONDS ASSOCIATIFS</b>	<b>267 233.82</b>	<b>184 573.78</b>
Fonds dédiés	82 015.93	82 015.93
PROVISIONS	21 230.49	0,00

a. Les fonds propres : 267 233.82 euros

Ils sont composés du fond associatif d'un montant de 167 450.66 € (qui est le cumul des résultats depuis la création de l'association) augmenté du résultat excédentaire de l'exercice 2024 soit 99 783.16 €. Suite au changement de méthode comptable, il faut également déduire la provision retraite à hauteur de 17 123.12€.

b. Les fonds dédiés : 82 015,93 €

Ils permettent à l'association de financer des projets exceptionnels à venir. Ils permettent également de prévoir une éventuelle sortie du dispositif des ALAE.

- Le montant de 62 015,93 € est toujours provisionné en vue de financer l'installation de la MEJ dans les nouveaux locaux du collège Maurice Scève.
- Un transfert de la somme de 20 000€ a été effectué en 2020 pour l'éventuelle sortie des ALAE.

### c. Les provisions

#### -Les provisions pour charges

Sur cet exercice, nous avons fait une provision retraite de 21 230.49€.

## **B. LE COMPTE DE RESULTAT**

Le compte de résultat traduit l'activité de l'association du 1<sup>er</sup> janvier au 31 décembre en présentant toutes les dépenses (charges) et recettes (produits) générées par son fonctionnement.

Il présente un solde excédentaire de 99 783.16€.

Le résultat d'exploitation correspond à la différence entre les produits et les recettes générées par l'activité à proprement dit. (Pour exemple : salaires, dépenses pédagogiques, fluides, subventions, participation adhérents...)

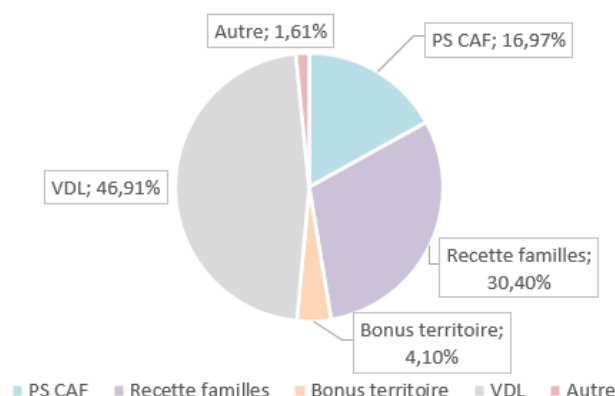
Le résultat financier correspond à la différence entre les produits et les charges générés par les placements effectués et les prêts octroyés.

Le résultat exceptionnel correspond à la différence entre les produits et les charges générées par tout ce qui sort de l'activité habituelle de l'association.

Exercice	2024	2023	2022
Résultat d'exploitation	99 535	-6 870	-63 581
Résultat financier	6 384	5 332	1 598
Résultat exceptionnel	-5 257	3 100	599
Impôts	-879	-663	-96
<b>Résultat net comptable</b>	<b>99 783</b>	<b>899</b>	<b>-26</b>

## 1-Analyse des produits

Nous voyons ici que la Ville de Lyon participe pour plus de la moitié des produits, ce qui rend possible l'accès pour tous aux projets que nous proposons.



### a- Recettes familles et CAF : 51,47%

	2024	2023	%
Recettes familles	305 021.49	246 435.65	+ 23.77%
Bonus Territoire	41 216.44	27 996.77	+ 47.22%
CAF prestation de service	170 199.31	139 279.56	+ 22.20%

### Les prestations de service ordinaires de la CAF :

Le montant de la PSO (prestation de service ordinaire) pour 2024 versée par la CAF est de :

- 0.591 cts/heure/enfant pour le périscolaire
- 0.624 cts/heure/enfant pour l'extrascolaire
- 0.924 cts/heure/enfant pour l'accueil adolescent

Les journées du centre de loisirs sont :

### ALSH (mercredis) :

- des journées de 9h avec repas  
(PSO = 5.32 € par jour et par enfant)
- des demi-journées de 4h sans le repas  
(PSO = 2,36 € par demi-journée et par enfant)
- des demi-journées de 6h avec le repas  
(PSO = 3,55 € par demi-journée et par enfant)

### ALSH (vacances scolaires) :

- des journées de 9h avec repas (PSO = 5.62 € par jour et par enfant)

### ALAE (période scolaire) :

- pauses méridiennes de 2.25h : le lundi, mardi, jeudi et vendredi (PSO = 1.33 € par pause et par enfant)
- mercredi matin de 3,50h (PSO = 2.07 € par mercredi et par enfant)

### De janvier à juillet 2024 :

- Garderie 1 du soir de 0,75h (PSO = 0.44 € par soir et par enfant)
- Garderie 2 du soir de 1h (PSO = 0,59 € par soir et par enfant)

### De septembre à décembre 2024 :

- Peps élémentaire de 1.50h : (PSO = 0.89 € par soir et par enfant)
- Peps maternelle de 1.75h : (PSO = 1.03 € par soir et par enfant)

Le montant des PSO traduit une bonne fréquentation du centre de loisirs et l'accueil des enfants en périscolaire au groupe scolaire Georges Lapierre ainsi qu'à l'école primaire Commandant Arnaud.

### Des recettes familles

ALSH : En septembre 2023, nous avons augmenté les tarifs du centre de loisirs de 5% (il n'y avait pas eu d'augmentation de ces tarifs depuis septembre 2012). Le calcul est basé sur un montant horaire et multiplié par 4h pour la demi-journée, par 6h pour la demi-journée avec repas et par 9h pour la journée complète. Nous pouvons constater pour l'année 2024, que le montant des recettes familles a augmenté car un gros travail sur les factures impayées a été mené par la secrétaire d'accueil, et parfois depuis plusieurs années. La mise en place des PEPS avec une mise en place de forfaits a aussi eu un impact positif sur les recettes des familles.



La participation des familles est déterminée par le quotient familial de la CAF, plus celui-ci est élevé plus la participation est importante.

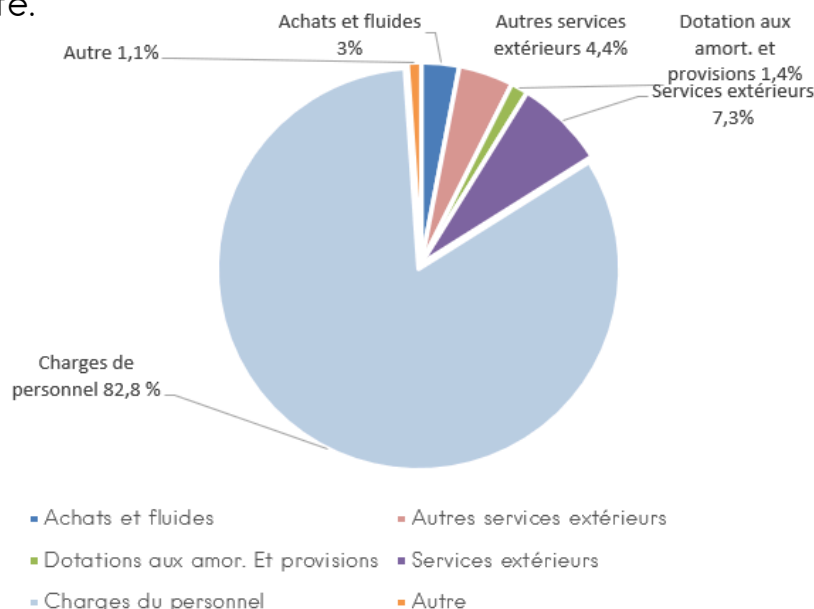
ALAE : Pour l'accueil aux écoles Georges Lapierre et Commandant Arnaud les mercredis matin et les garderies du soir, les tarifs transmis par la Ville de Lyon sont déterminés par le quotient familial de la Ville et calculés sous forme de forfait pour toute l'année scolaire (mercredi et PEPS).

## b- Subventions : 50.64 %

SUBVENTIONS	2024	2023
Subvention municipale de fonctionnement général	468 769	455 949
Subvention municipale Lieu Accueil Parents		1 792
Subvention municipale CLAS (élémentaire + collège)	1404	999
Subvention municipale CEL	1078	1 795
Subvention Région	0	0
Subvention Etat - Apprentissage	0	0
TOTAL	471 251	460 538

## 2- Analyse des charges

Certaines charges sont fixes c'est-à-dire que quelle que soit l'activité, elles ne varient pas. D'autres sont variables en fonction de l'activité.



Les postes principaux sont :

-La masse salariale : elle représente 82,8 % de nos charges et en fait le poste stratégique de notre projet associatif.

-Achats et autres services extérieurs : 7,4 % des charges. -Le montant est en légère diminution par rapport à 2023 ce qui s'explique par un remboursement de notre fournisseur d'électricité qui a réparé notre compteur électrique.

## A- L'Appel à Initiatives Associatives (AIA) 2022/2025

Avec cet appel à initiatives associatives, la Ville de Lyon souhaite, dans le strict cadre de ses compétences et pour la période 2022-2025, encourager et soutenir des associations d'éducation populaire qui, par leur approche globale et intégrée et leur ancrage dans les quartiers lyonnais, constituent :

- Des lieux ressources pour le développement et l'émancipation des personnes,
- Une offre de services de proximité innovante et adaptée aux besoins et aux aspirations des habitants dans une visée d'autonomisation des personnes et de développement du vivre-ensemble
- Une ressource structurante pour le développement social, éducatif, culturel, des territoires et de la Ville, par leur capacité de mobilisation et de travail en réseau.

Pour la Ville de Lyon, l'éducation populaire est un axe fort de l'action municipale pour répondre en particulier à trois priorités essentielles :

- Une politique jeunesse productrice de lien social et de démocratie,
- Une démarche d'accompagnement de la transition écologique et sociale comme vecteur d'émancipation et de revitalisation démocratique,
- Le soutien à la liberté associative avec des associations entendues comme outils de transformation sociale.

Les projets attendus devront, dans le cadre d'une démarche d'intervention globale et territorialisée, répondre aux enjeux suivants :

1. L'accompagnement de la transition écologique et sociale ;
2. La participation des habitants l'exercice de la citoyenneté, l'engagement et le soutien à la vie associative locale ;
3. Les solidarités, l'accès aux droits et l'inclusion ;
4. L'accueil et l'accompagnement des enfants et de leur famille dans une démarche éducative globale ;
5. L'animation de la vie sociale et culturelle locale.

Au regard de la pertinence des projets proposés dans le cadre de ces enjeux globaux, la Ville se réserve le droit de proposer une convention de partenariat pluriannuelle aux associations retenues pour la mise en œuvre de leur projet.

A ce titre, l'association pourra solliciter annuellement l'attribution d'une subvention de fonctionnement et la mise à disposition pluriannuelle de locaux sous réserve du vote du budget municipal, des procédures juridiques d'attribution et de l'évaluation annuelle des projets déposés.

## Les engagements de la Ville de Lyon

- Contribuer à la fonction de pilotage de l'association
- Contribuer à la cohésion sociale et au développement équilibré du territoire de la Ville de Lyon en s'appuyant sur des acteurs de proximité, telles que les Maisons de l'Enfance.

Ceci devrait se concrétiser par :

- La mise à disposition de locaux à titre gratuit valorisé sur le compte de résultat. Pour 2024 la valeur locative a été estimée à 41 367.73€.

### A- Projet d'investissement

En 2025, la MEJ ne prévoit pas d'investissement particulier en dehors des besoins courants (remplacement d'équipement informatique par exemple).

### B- Mise en place de nouveaux projets

L'année 2025, va être importante car nous allons commencer les travaux de réflexion autour du projet associatif de la MEJ pour un changement de locaux début 2027. Pour cela, la MEJ envisage d'embaucher un.e chargé.e de projet pour septembre 2025.

# BILAN

Actif	Du 01/01/2024 au 31/12/2024			31.12.2023
	Brut	Amort	Net	Total
<b>IMMOBILISATIONS INCORPORELLES</b>	<b>7 687.40</b>	<b>7 687.40</b>		
FRAIS D'ETABLISSEMENT				
FRAIS DE RECHERCHE ET DEVELOPPEMENT				
DONATIONS TEMPORAIRES D'USUFRUIT				
CONCES. BREVETS LICENCES LOGICIELS DROITS & VAL SIMILAIRES	7 687.40	7 687.40		
AUTRES IMMOBILISATIONS INCORPORELLES				
AVANCES ET ACOMPTES (INCORPORELLES)				
<b>IMMOBILISATIONS CORPORELLES</b>	<b>110 943.57</b>	<b>107 134.33</b>	<b>3 809.24</b>	<b>5 701.81</b>
TERRAINS				
CONSTRUCTIONS				
INSTALLATION TECHNIQUE, MAT ET OUTILLAGE INDUS.	110 943.57	107 134.33	3 809.24	5 701.81
IMMOBILISATIONS EN COURS				
AVANCES ET ACOMPTES				
BIENS RECUS PAR LEGS OU DONATIONS DESTINES A ETRE CEDES				
<b>IMMOBILISATIONS FINANCIERES</b>				
PARTICIPATIONS ET CREANCES RATTACHEES				
AUTRES TITRES IMMOBILISES				
PRETS				
AUTRES IMMOBILISATIONS FINANCIERES				
<b>TOTAL ACTIF IMMOBILISE (1)</b>	<b>118 630.97</b>	<b>114 821.73</b>	<b>3 809.24</b>	<b>5 701.81</b>
<b>STOCKS ET EN-COURS</b>				
MATIERES PREMIERES, APPROVISIONNEMENTS				
EN-COURS DE PRODUCTION DE BIENS				
EN-COURS DE PRODUCTION DE SERVICES				
PRODUITS INTERMEDIAIRES ET FINIS				
MARCHANDISES				
<b>CREANCES D'EXPLOITATION</b>	<b>102 212.49</b>	<b>5 735.61</b>	<b>96 476.88</b>	<b>72 778.80</b>
CREANCES CLIENTS, USAGERS ET COMPTES RATTACHES	18 372.59	5 735.61	12 636.98	1 724.94
CREANCES RECUES PAR LEGS ET DONATIONS				
AUTRES CREANCES	83 839.90		83 839.90	71 053.86
<b>VALEURS MOBILIERES DE PLACEMENT</b>				
<b>INSTRUMENTS DE TRESORERIE</b>				
<b>DISPONIBILITES</b>	<b>429 236.70</b>		<b>429 236.70</b>	<b>282 316.78</b>
<b>CHARGES CONSTATEES D'AVANCE</b>	<b>7 725.49</b>		<b>7 725.49</b>	<b>6 130.00</b>
<b>TOTAL ACTIF CIRCULANT (2)</b>	<b>539 174.68</b>	<b>5 735.61</b>	<b>533 439.07</b>	<b>361 225.58</b>
<b>FRAIS D'EMISSION DES EMPRUNTS (3)</b>				
<b>PRIMES DE REMBOURSEMENTS DES OBLIGATIONS / EMPRUNTS (4)</b>				
<b>ECART DE CONVERSION ACTIF (5)</b>				
<b>TOTAL GENERAL</b>	<b>657 805.65</b>	<b>120 557.34</b>	<b>537 248.31</b>	<b>366 927.39</b>



Passif	31/12/2024 Montant	31.12.2023 Total
<b>FONDS PROPRES</b>		
FONDS PROPRES SANS DROIT DE REPRISE		
FONDS PROPRES STATUTAIRES		
FONDS PROPRES COMPLEMENTAIRES		
FONDS PROPRES AVEC DROIT DE REPRISE		
FONDS PROPRES STATUTAIRES		
FONDS PROPRES COMPLEMENTAIRES		
ECART DE REEVALUATION		
RESERVES		
RESERVES STATUTAIRES OU CONTRACTUELLES		
RESERVES POUR PROJET DE L'ENTITE		
AUTRES RESERVES		
REPORT A NOUVEAU	167 450.66	183 675.28
EXEDENT OU DEFICIT DE L'EXERCICE	99 783.16	898.50
<b>SITUATION NETTE (1)</b>	<b>267 233.82</b>	<b>184 573.78</b>
<b>AUTRES FONDS</b>		
SUBVENTIONS D'INVESTISSEMENT		
PROVISIONS REGLEMENTEES		
<b>TOTAL AUTRES FONDS (2)</b>		
<b>TOTAL FONDS PROPRES (1 + 2)</b>	<b>267 233.82</b>	<b>184 573.78</b>
FONDS REPORTES LIES AUX LEGS ET DONATIONS		
FONDS DEDIES	82 015.93	82 015.93
<b>TOTAL FONDS REPORTES ET DEDIES (3)</b>	<b>82 015.93</b>	<b>82 015.93</b>
PROVISIONS POUR RISQUES		
PROVISIONS POUR CHARGES	21 230.49	
<b>TOTAL PROVISIONS (4)</b>	<b>21 230.49</b>	
<b>DETTES</b>		
DETTES FINANCIERES		
EMPRUNTS OBLIGATAIRES ET ASSIMILES (TITRES ASSOCIATIFS)		
EMPRUNTS ET DETTES AUPRES D'ETABLISSEMENTS DE CREDIT		
EMPRUNTS ET DETTES FINANCIERES DIVERS		
DETTES D'EXPLOITATION		
DETTES FOURNISSEURS ET COMPTES RATTACHES	10 146.62	11 251.13
DETTES DES LEGS OU DONATION		
DETTES FISCALES ET SOCIALES	88 509.85	52 486.44
DETTES DIVERSES		
DETTES SUR IMMOBILISATIONS ET COMPTES RATTACHES		
AUTRES DETTES		
PRODUITS CONSTATES D'AVANCE	68 111.60	36 600.11
<b>TOTAL DETTES (5)</b>	<b>166 768.07</b>	<b>100 337.68</b>
<b>ECARTS DE CONVERSION PASSIF (6)</b>		
<b>TOTAL GENERAL</b>	<b>537 248.31</b>	<b>366 927.39</b>

# COMPTE DE RÉSULTAT

	Du 01/01/2024 au 31/12/2024		31.12.2023
	Montant	Total	Total
<b>PRODUITS D'EXPLOITATION</b>			
COTISATIONS	3 304.00		3 376.00
VENTES DE BIENS			
DONT VENTES DE DONS EN NATURE			
VENTES DE PRESTATIONS DE SERVICE	516 737.24		415 002.21
DONT PARRAINAGES			
<b>VENTES DE BIENS ET SERVICES</b>		516 737.24	415 002.21
CONCOURS PUBLICS ET SUBVENTIONS D'EXPLOITATION	471 250.59		460 537.38
VERSEMENT. DES FONDATEURS OU CONSOMMAT. DOTATION CONSOMPT.			
RESSOURCES LIEES A LA GENEROSITE DU PUBLIC			
DONS MANUELS			
MECENATS			
LEGS, DONATIONS ET ASSURANCES-VIE			
CONTRIBUTIONS FINANCIERES			
<b>PRODUITS DE TIERS FINANCEURS</b>		471 250.59	460 537.38
REPRISES / AMORT., DEPRECIAT. PROV. ET TRANSFERT CHGS	5 895.15		21 149.37
UTILISATIONS DES FONDS DEDIES			
AUTRES PRODUITS	644.83		341.38
<b>TOTAL DES PRODUITS D'EXPLOITATION (1)</b>		997 831.81	900 406.34
<b>CHARGES D'EXPLOITATION</b>			
ACHATS DE MARCHANDISES			
VARIATION DE STOCK			
AUTRES ACHATS ET CHARGES EXTERNES	132 808.53		149 261.90
AIDES FINANCIERES			
IMPOTS, TAXES ET VERSEMENTS ASSIMILES	24 233.44		25 724.04
SALAIRES ET TRAITEMENTS	586 219.20		575 677.82
CHARGES SOCIALES	139 070.13		143 790.13
DOTATIONS AUX AMORTISSEMENTS ET AUX DEPRECIATIONS	8 486.47		7 241.81
DOTATIONS AUX PROVISIONS	4 107.37		
REPORTS EN FONDS DEDIES			
AUTRES CHARGES	3 371.57		5 580.60
<b>TOTAL DES CHARGES D'EXPLOITATION (2)</b>		898 296.71	907 276.30
<b>RESULTAT D'EXPLOITATION (1-2)</b>		99 535.10	-6 869.96

	Du 01/01/2024 au 31/12/2024		31.12.2023
	Montant	Total	Total
<b>PRODUITS FINANCIERS</b>			
DE PARTICIPATION			
D'AUTRES VALEURS MOBILIERES ET CREANCES DE L'ACTIF IMMOBILISE			
AUTRES INTERETS ET PRODUITS ASSIMILES	6 383.68		5 331.53
REPRISES SUR PROVISIONS, DEPRECIATIONS ET TRANSFERT DE CHARGE			
DIFFERENCES POSITIVES DE CHANGE			
PRODUITS NETS SUR CESSIONS VALEURS MOBILIERES DE PLACEMENT			
<b>TOTAL DES PRODUITS FINANCIERS (3)</b>		6 383.68	5 331.53
<b>CHARGES FINANCIERES</b>			
DOTATIONS AUX AMORTISSEMENTS, AUX DEPRECIATIONS ET AUX PROVISIONS			
INTERETS ET CHARGES ASSIMILEES			
DIFFERENCES NEGATIVES DE CHANGE			
CHARGES NETTES SUR CESSIONS DE VALEURS MOBILIERES DE PLACEMENT			
<b>TOTAL DES CHARGES FINANCIERES (4)</b>			
<b>RESULTAT FINANCIER (3-4)</b>		6 383.68	5 331.53
<b>PRODUITS EXCEPTIONNELS</b>			
SUR OPERATIONS DE GESTION	387.38		3 760.31
SUR OPERATIONS EN CAPITAL			
REPRISES SUR PROVISIONS, DEPRECIATIONS ET TRANSFERT DE CHARGES			
<b>TOTAL DES PRODUITS EXCEPTIONNELS (5)</b>		387.38	3 760.31
<b>CHARGES EXCEPTIONNELLES</b>			
SUR OPERATIONS DE GESTION	5 644.00		660.38
SUR OPERATION EN CAPITAL			
DOTATIONS AUX AMORTISSEMENTS, AUX DEPRECIATIONS ET AUX PROVISIONS			
<b>TOTAL DES CHARGES EXCEPTIONNELLES (6)</b>		5 644.00	660.38
<b>RESULTAT EXCEPTIONNEL (5-6)</b>		-5 256.62	3 099.93

	Du 01/01/2024 au 31/12/2024		31.12.2023
	Montant	Total	Total
<b>PARTICIPATION DES SALARIES AUX RESULTATS (7)</b>			
<b>IMPOTS SUR LES BENEFICES (8)</b>	879.00		663.00
<b>TOTAL DES PRODUITS (1+3+5)</b>		1 004 602.87	909 498.18
<b>TOTAL DES CHARGES (2+4+6+7+8)</b>		904 819.71	908 599.68
<b>SOLDE CREDITEUR = BENEFICE</b>		99 783.16	898.50
<b>SOLDE DEBITEUR = PERTE</b>			
<b>CONTRIBUTIONS VOLONTAIRES EN NATURE</b>			
DONS EN NATURE			
PRESTATION EN NATURE	41 367.73		47 741.67
BENEVOLAT			
<b>TOTAL CONTRIBUTIONS VOLONTAIRES EN NATURE</b>		41 367.73	47 741.67
<b>CHARGES DES CONTRIBUTIONS VOLONTAIRES EN NATURE</b>			
SECOURS EN NATURE			
MISES A DISPOSITION GRATUITE DE BIENS	41 367.73		47 741.67
PRESTATION EN NATURE			
PERSONNEL BENEVOLE			
<b>TOTAL CHARGES DES CONTRIBUTIONS VOLONTAIRES EN NATURE</b>		41 367.73	47 741.67

Répartition par nature de charges		Répartition par nature de ressources	
<b>TOTAL (871)</b>	0.00	<b>871 Prestations en nature</b>	
<b>861 Mises à disposition gratuite de biens</b>		871500 Prestations en nature Ville	41 367.73
861300 Valeur locaux	36 652.50	<b>TOTAL (861)</b>	41 367.73
861500 Assurance / Entretien	4 715.23		
<b>Total charges contributions volontaires</b>	41 367.73	<b>Total produits contributions volontaires</b>	41 367.73

# BUDGET PRÉVISIONNEL

60	ACHATS	
606100	EDF EAU MEJ	6 000.00
606210	Alimentation	10 000.00
606300	Produits entretien	4 000.00
606310	Petit équipement	3 000.00
606340	Petit matériel activité	6 000.00
606500	Linge et vêtements de travail	100.00
606800	PHARMACIE	700.00
<b>Total :</b>		<b>29 800.00</b>

61	SERVICES EXTERIEURS	
611000	REPAS ALSH	35 000.00
611100	Hébergement	7 000.00
611200	Sorties extérieures	8 000.00
613100	Location matériel	6 000.00
615200	Maintenance	6 000.00
615400	Entretien bâtiments	500.00
616000	Primes d'assurance	6 000.00
617000	Adhésions associations	1 100.00
618300	Documentation technique	300.00
618500	Frais Séminaire, conférence	500.00
<b>Total :</b>		<b>70 400.00</b>

62	AUTRES SERVICES EXTERIEURS	
621100	Intervenants extérieurs	20 000.00
622000	Honoraires	5 700.00
622800	Divers	500.00
623100	Cadeaux	100.00
624000	Transport activités	7 000.00
625100	Voyages et déplacement	100.00
625700	Missions Réceptions	500.00
626000	Affranchissements	800.00
626100	Téléphone MEJ	3 800.00
626102	Téléphone Pernon	240.00
626600	INTERNET SYSTEMS ADOBE ETC...	360.00
627000	Services bancaires & assimilés	260.00
628000	Cotisations CNEA	550.00
628100	Concours divers, cotisations..	100.00
<b>Total :</b>		<b>40 010.00</b>

63	IMPOTS, TAXES ET VERSEM. ASSIMIL	
631100	Taxes sur les salaires	14 000.00
633300	Part. empl. format. prof. contin	11 600.00
<b>Total :</b>		<b>25 600.00</b>

64	CHARGES DE PERSONNEL	
641000	Salaires bruts	587 290.00
641200	Indemnité de transport	900.00
645100	Cotisations URSSAF	91 000.00
645200	Malakoff Médéric patronale	32 000.00
645300	Ag2r	3 600.00
645500	Mutuelle	4 800.00
647500	Médecine du Travail, Pharmacie	4 000.00
648000	Autres charges de personnel	2 000.00
648100	Formation du personnel	3 000.00
<b>Total :</b>		<b>728 590.00</b>

65	AUTRES CHARGES GESTION COURAN	
654000	Pertes sur créances irrécouvr.	5 000.00
658000	CHARGES SUR GESTION COURANTE	1 000.00
<b>Total :</b>		<b>6 000.00</b>

67	CHARGES EXCEPTIONNELLES	
678000	Autres charges exceptionnelles	500.00
<b>Total :</b>		<b>500.00</b>

68	DOTAT. AMORTISS. ET PROVISIONS	
681100	Dotations amortissements	3 000.00
681700	Dot. aux prov. dépréc. actif circ	3 000.00
<b>Total :</b>		<b>6 000.00</b>

69	PARTIC. SALAR. - IMPOTS BENEF.	
695100	IS produits financiers SG	700.00
<b>Total :</b>		<b>700.00</b>

86	CHARGES CONTRIB. VOLONTAIRES	
861300	Valeur locaux	33 300.00
861500	Assurance / Entretien	7 000.00
<b>Total :</b>		<b>40 300.00</b>

<b>Total charges :</b>		<b>947900.00</b>
------------------------	--	------------------

70	REMUNERATIONS DES SERVICES	
706100	PARTICIPATIONS ACTIVITES	244 000.00
706200	CAF prestations de service	150 000.00
706210	CAF CTG BONUS TERRITOIRE	28 000.00
706230	CAF CLAS	3 000.00
708800	Aut. produits activités annexes	200.00
<b>Total :</b>		<b>425 200.00</b>

74	SUBVENT. D'EXPLOITATION	
740000	Subv fonct Ville de Lyon	472 000.00
740021	VDL CLAS	2 000.00
740023	VDL PIL PERISCOLAIRE	1 820.00
<b>Total :</b>		<b>475 820.00</b>

75	AUTRES PRODUITS GEST. COURANTE	
756000	Cotisations des Adhérents	3 080.00
<b>Total :</b>		<b>3 080.00</b>

76	PRODUITS FINANCIERS	
768100	Intérêts des cptes financiers	3 500.00
<b>Total :</b>		<b>3 500.00</b>

87	PRODUITS CONTRIB. VOLONTAIRES	
870000	Contributions volontaires	40 300.00
<b>Total :</b>		<b>40 300.00</b>

<b>Total produits :</b>		<b>947900.00</b>
-------------------------	--	------------------



# RÉSOLUTIONS

## *Assemblée Générale Ordinaire 2024*

**14 MAI 2025**

1. L'Assemblée Générale approuve le Rapport Moral
2. Après avoir entendu le Rapport Financier du Conseil d'Administration et les Rapports du Commissaire Aux Comptes, l'Assemblée Générale approuve les comptes annuels au 31 décembre 2024 tels qu'ils ont été présentés et donne quitus au Conseil d'Administration pour sa gestion au cours de l'année écoulée.
3. L'Assemblée Générale ordinaire, conformément à la proposition du Conseil d'Administration décide d'affecter l'excédent de l'exercice 2024 qui s'élève à 99 783.16 €, en report à nouveau.
4. L'Assemblée Générale ordinaire approuve le budget prévisionnel 2025 tel qu'il lui a été présenté.
5. Élections des membres du Conseil d'Administration.
6. L'Assemblée Générale ordinaire donne pouvoir à la Présidente ainsi qu'à la direction, pour effectuer toutes les formalités administratives et juridiques relatives aux décisions prises par l'Assemblée Générale.